

Serviceanleitung Stratos MAXO /-D/-Z



de Serviceanleitung

en Service manual

fr Directives de service



Deutsch	4
English	12
Français	20



www.wilo.com/stratos-maxo/om

Inhaltsverzeichnis

1	Zu dieser Anleitung	5
2	Sicherheit	5
3	Demontage/Montage des Regelmoduls.....	5
4	Austauschinformation	8
4.1	Software-Update über die Wilo-Smart Connect APP	9
5	Entsorgung.....	10
5.1	Information zur Sammlung von gebrauchten Elektro- und Elektronikprodukten	10
5.2	Batterie/Akku.....	11

1 Zu dieser Anleitung

Diese Anleitung ist ein fester Bestandteil des Produkts. Das Einhalten dieser Anleitung ist die Voraussetzung für den bestimmungsgemäßen Gebrauch und die richtige Handhabung des Produkts:

- Vor allen Tätigkeiten diese Anleitung lesen und jederzeit zugänglich aufbewahren.
- Vor allen Tätigkeiten die ausführliche Einbau- und Betriebsanleitung der Pumpe lesen.
- Angaben und Kennzeichnungen an der Pumpe beachten.
- siehe QR-Code oder www.wilo.com/stratos-maxo/om

2 Sicherheit



WARNUNG

Bei allen Arbeiten an der Pumpe/Anlage die Sicherheitshinweise der Pumpenbetriebsanleitung beachten!



GEFAHR

Lebensgefahr durch Stromschlag!

Arbeiten an der Pumpe/Anlage dürfen nur in spannungslosem Zustand ausgeführt werden!



WARNUNG

Verletzungsgefahr!

Arbeiten an der Pumpe/Anlage dürfen nur bei mechanischem Stillstand und mit geeigneten Werkzeugen ausgeführt werden.



WARNUNG

Heiße Oberfläche!

Die gesamte Pumpe kann sehr heiß werden. Es besteht Verbrennungsgefahr!

- Pumpe vor allen Arbeiten abkühlen lassen!

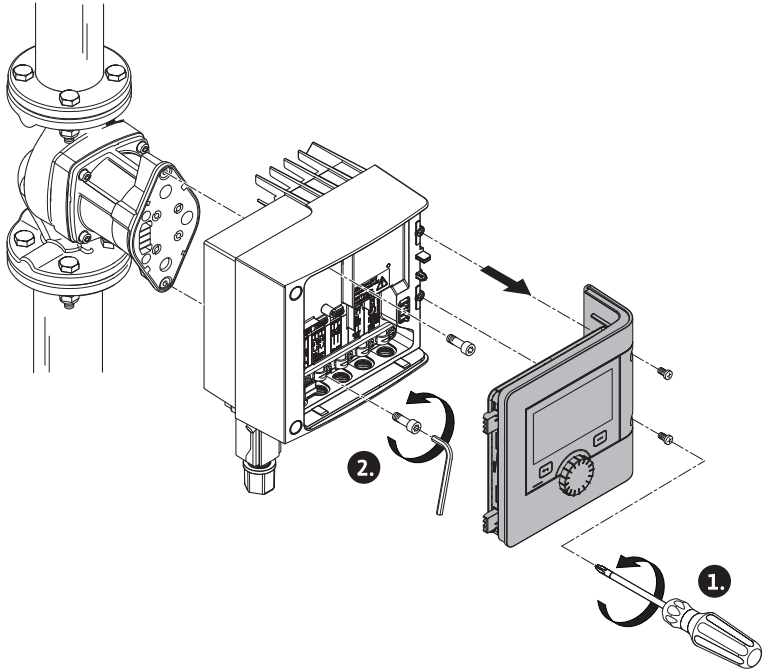
3 Demontage/Montage des Regelmoduls

Vor jeder Demontage/Montage des Regelmoduls sicherstellen, dass das Kapitel „Außerbetriebnahme“ und „Demontage/Montage des Regelmoduls“ der Pumpenbetriebsanleitung berücksichtigt wurde!



HINWEIS

Für Details zur „Außerbetriebnahme“ und „Demontage/Montage des Regelmoduls“ ausführliche Anleitung im Internet beachten. → siehe QR-Code oder www.wilo.com/stratos-maxo/om



HINWEIS

Besonderheiten bei Doppelpumpen!

Vor Inbetriebnahme der Doppelpumpe muss die Doppelpumpenverbindung wiederhergestellt werden.

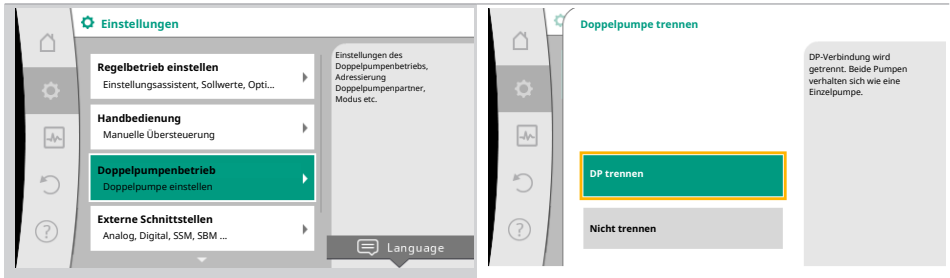
Um die Inbetriebnahme zu erleichtern, sind bei den Austauschmodulen Wilo Net ID, Terminierung und Parametersatz für die jeweilige Position I oder II voreingestellt. Bei der Inbetriebnahme muss Folgendes beachtet werden:

- Das ausgetauschte Modul verbindet sich nicht automatisch mit dem verbliebenen Modul. Es zeigt daher eine Warnmeldung „W571 oder H571“ an.

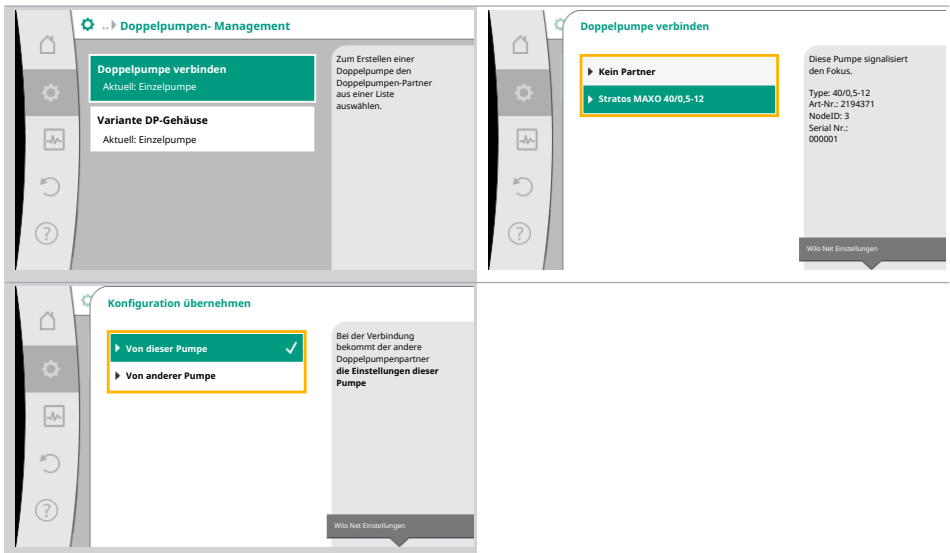
Jedes Modul hat eine einmalig vergebene WCID-Nr., die in den ursprünglichen Doppelpumpenverbund eingebunden werden muss. Dazu wird die Doppelpumpenverbindung zuerst getrennt und anschließend wiederhergestellt.

Doppelpumpenverbindung herstellen

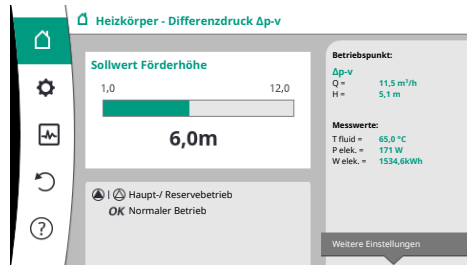
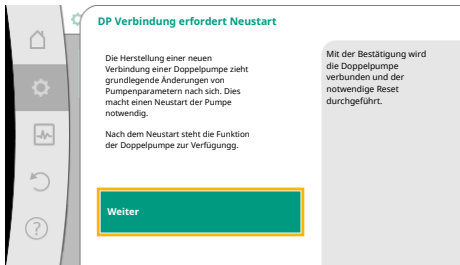
1. Doppelpumpe trennen (Menü/Einstellungen/Doppelpumpenbetrieb).



2. Doppelpumpe verbinden (Partner auswählen, Einstellungen vom verbliebenen Modul auf das ausgetauschte Modul übernehmen).



3. Pumpe startet danach neu.



4 Austauschinformation

Aktion	Hinweise
Modultausch Einzelpumpe	<ul style="list-style-type: none"> → Da sich die Kommunikation im Wilo Net grundlegend verändert hat, um eine größere Anzahl der Teilnehmer im Wilo Net zu erreichen, müssen alle Teilnehmer die miteinander kommunizieren auf den neuen Wilo Net Standard aktualisiert werden. → Befinden sich die Pumpen mit SW < 1.4.00.00 im Multi-Flow Adaptation Verbund, muss dieser Verbund zuerst aufgelöst werden. → Ein Software-Update aller Teilnehmer muss durchgeführt werden. → Anschließend muss der Verbund neu konfiguriert werden.
Modultausch Doppelpumpe	<ul style="list-style-type: none"> → Da sich die Kommunikation im Wilo Net grundlegend verändert hat, um eine größere Anzahl der Teilnehmer im Wilo Net zu erreichen, müssen alle Teilnehmer die miteinander kommunizieren auf den neuen Wilo Net Standard aktualisiert werden. → Befinden sich die Pumpen mit SW < 1.4.00.00 im Multi-Flow Adaptation Verbund, muss dieser Verbund zuerst aufgelöst werden. → Ein Software-Update aller Teilnehmer muss durchgeführt werden. → Anschließend muss der Verbund neu konfiguriert werden.
Austausch Reservemotor	<ul style="list-style-type: none"> → Siehe Hinweise unter Modultausch Einzelpumpe oder Doppelpumpe.

Aktion	Hinweise
Gateway in Verbindung mit Pumpen SW < 01.04.00.00	→ Beim Einsatz von Pumpe mit SW < 01.04.00.00 mit dem Wilo-Smart Gateway muss ein Update aller Stratos MAXO Pumpen auf SW 01.04.19.00 oder höher durchgeführt werden.
Austausch einer STM-Pumpe in einem bestehenden Multi-Flow Adaptation Verbund	→ Beim Austausch einer Stratos MAXO Pumpe mit SW ≥ 01.04.19.00 im Multi-Flow Adaptation Verbund muss ein Update aller Stratos MAXO Pumpen auf SW 01.04.19.00 oder höher durchgeführt werden.

Tab. 1: Austauschinformation



HINWEIS

Die neue Software wird in der Wilo-Smart Connect App bereitgestellt.

4.1

Software-Update über die Wilo-Smart Connect APP



HINWEIS

Das Software-Update bei einer Doppelpumpe ist nur möglich, wenn die Doppelpumpe zuvor getrennt wird. Beide Pumpenköpfe können dann, wie Einzelpumpen, mit der App angesprochen werden. Das Software-Update wird pro Pumpenkopf durchgeführt. Anschließend wird die Doppelpumpenverbindung wiederhergestellt.

Die Wilo-Smart Connect App bietet die Funktion, die Pumpensoftware einer Wilo-Stratos MAXO zu aktualisieren.

Für ein Pumpen-Software-Update muss das Update-Bundle für die Pumpe in der App vorliegen, bevor die Verbindung zur Pumpe hergestellt wird. Dazu muss die App im Kontakt mit dem Internet gestanden haben. Die App schaut über das Internet nach, welche aktuellen Software-Bundle für Pumpen vorhanden sind. Im Fall einer Aktualisierung lädt die App die aktuellste Software für die Pumpe nach.

Besteht später die Bluetooth Verbindung zu einer Pumpe, kann „Update Firmware“ im Dashboard ausgewählt werden. Der Update-Prozess der Pumpe wird gestartet. Es wird dabei auf das vorher heruntergeladene Update-Bundle zurückgegriffen. Somit ist das Update auch an einer Einbaustelle möglich, an der keine Internetverbindung verfügbar ist.

Der Update-Prozess kann je nach Softwarestand der Pumpe, der Menge der Änderungen in der Update-Software und der Verbindungsqualität sehr unterschiedlich lang sein. Es sind Übertragungszeiten des Update-Bundles von einigen Minuten bis zu 2h

möglich. Bevor die aktualisierten Software-Elemente in der Pumpe installiert werden, wird die Konsistenz der übertragenen Software auf der Pumpe geprüft. Die Überprüfung dauert etwa 5 Minuten. Während der Übertragung und der anschließenden Überprüfung ist die Pumpe weiterhin in der gleichen Weise funktionsfähig, wie vor dem Beginn der Update-Bundle Übertragung. Nach der Überprüfung beginnt die Verteilung und Installation der neuen Software auf alle Systemkomponenten der Pumpe. Zu den Komponenten gehören:

- Die Pumpenlogik selbst (Leistungselektronik und Regelungselektronik)
- Der Temperatursensor
- Die Bedieneinheit (Display und Bedienelemente)
- Gegebenenfalls ein installiertes CIF-Modul



HINWEIS

Während der Verteilung stellt die Pumpe den Betrieb zeitweise ein und das Display bleibt für maximal 20 Sekunden ausgeschaltet. Die gesamte Phase der internen Software-Verteilung kann bis zu maximal 2 Minuten dauern, in der die Pumpe zeitweise auch nicht fördert.



HINWEIS

Nach Softwareaktualisierung folgt eine bis zu 15 Minuten lange Phase, in der das Display „Loading files...“ mit einem Fortschrittsbalken angezeigt wird. In dieser Phase ist die Pumpe voll funktionsfähig und wieder mit der App fernbedienbar.



HINWEIS

Die Pumpe fördert nach der zuvor eingestellten Regelung wieder.

5 Entsorgung

5.1 Information zur Sammlung von gebrauchten Elektro- und Elektronikprodukten

Die ordnungsgemäße Entsorgung und das sachgerechte Recycling dieses Produkts vermeiden Umweltschäden und Gefahren für die persönliche Gesundheit.



HINWEIS

Verbot der Entsorgung über den Hausmüll!

In der Europäischen Union kann dieses Symbol auf dem Produkt, der Verpackung oder auf den Begleitpapieren erscheinen. Es bedeutet, dass die betroffenen Elektro- und Elektronikprodukte nicht mit dem Hausmüll entsorgt werden dürfen.

Für eine ordnungsgemäße Behandlung, Recycling und Entsorgung der betroffenen Altprodukte, folgende Punkte beachten:

- Diese Produkte nur bei dafür vorgesehenen, zertifizierten Sammelstellen abgeben.
- Örtlich geltende Vorschriften beachten!

Informationen zur ordnungsgemäßen Entsorgung bei der örtlichen Gemeinde, der nächsten Abfallentsorgungsstelle oder bei dem Händler erfragen, bei dem das Produkt gekauft wurde. Weitere Informationen zum Recycling unter www.wilo-recycling.com.

5.2

Batterie/Akku

Batterien und Akkus gehören nicht in den Hausmüll und müssen vor der Entsorgung des Produkts ausgebaut werden. Endverbraucher sind gesetzlich zur Rückgabe aller gebrauchten Batterien und Akkus verpflichtet. Hierzu können verbrauchte Batterien und Akkus unentgeltlich bei den öffentlichen Sammelstellen der Gemeinden oder im Fachhandel abgegeben werden.



HINWEIS

Fest eingebaute Lithium-Batterie!

Das Regelmodul der Stratos MAXO enthält eine nicht auswechselbare Lithium-Batterie. Aus Gründen der Sicherheit, Gesundheit und der Datensicherung die Batterie nicht selbst entfernen! Wilo bietet eine freiwillige Rücknahme der betroffenen Altprodukte an und gewährleistet umweltgerechte Recycling- und Verwertungsprozesse. Weitere Informationen zum Recycling unter www.wilo-recycling.com.

Table of Contents

1	About these instructions.....	13
2	Safety	13
3	Dismantling/installing the control module.....	13
4	Exchange information.....	16
4.1	Software update via the Wilo-Smart Connect app	17
5	Disposal	18
5.1	Information on the collection of used electrical and electronic products.....	18
5.2	Batteries/rechargeable batteries	19

1 About these instructions

These instructions are an integral part of the product. Adherence to these instructions is a requirement for the intended use and correct operation of the product:

- Read these instructions before commencing work and keep them in an accessible place at all times.
- Before starting any work, read the detailed installation and operating instructions for the pump.
- Observe instructions and labelling on the pump.
- See QR code or www.wilo.com/stratos-maxo/om

2 Safety



WARNING

Note the safety instructions in the pump operating instructions as part of any work on the pump/system!



DANGER

Risk of fatal electrical shock!

Exclusively carry out any work on the pump/system after it has been de-energised!



WARNING

Danger of injury!

Only carry out work on the pump/system using suitable tools and once it has come to a standstill.



WARNING

Hot surface!

The entire pump can become very hot. There is a risk of burns!

- Allow the pump to cool down before commencing any work!

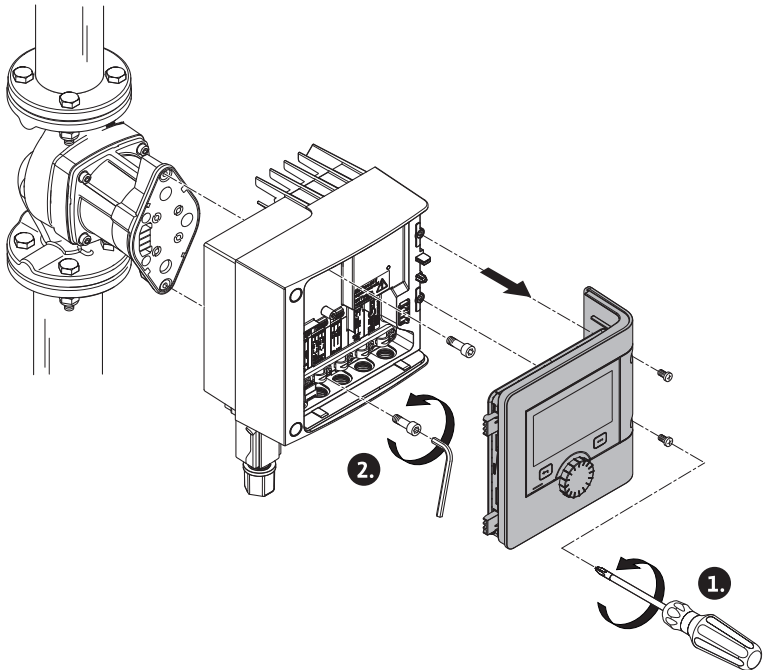
3 Dismantling/installing the control module

Take into account the “Shutdown” and “Dismantling/installing the control module” sections of the pump operation manual before dismantling/installing the control module!



NOTICE

For details on “Shutdown” and “Dismantling/installing the control module”, follow the detailed instructions online. → see QR code or www.wilo.com/stratos-maxo/om



NOTICE

Special features of twin-head pumps!

The twin-head pump connection must be restored before the twin-head pump is commissioned.

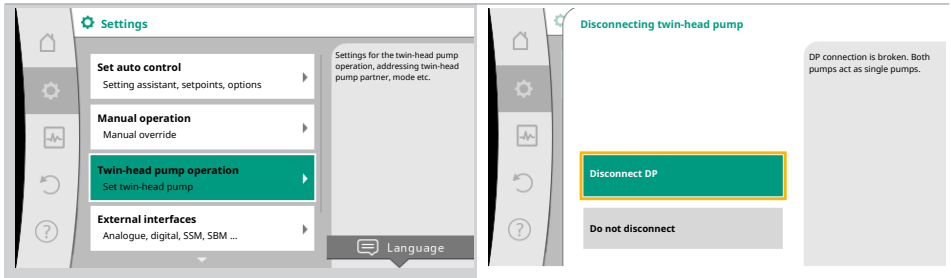
To facilitate commissioning, the Wilo Net ID, termination and parameter set for the respective position I or II are preset for the replacement modules. The following must be observed during commissioning:

- The replaced module does not automatically connect to the module that remains. In this case, a warning message “W571 or H571” is displayed.

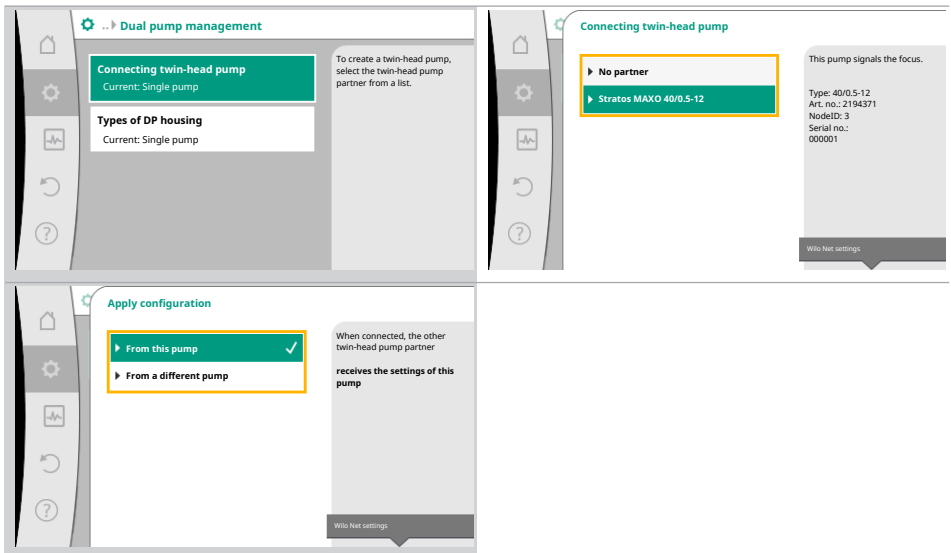
Each module has a uniquely assigned WCID no. that must be integrated into the original twin-head pump network. To do this, the twin-head pump connection is first disconnected and then restored.

Establish twin-head pump connection

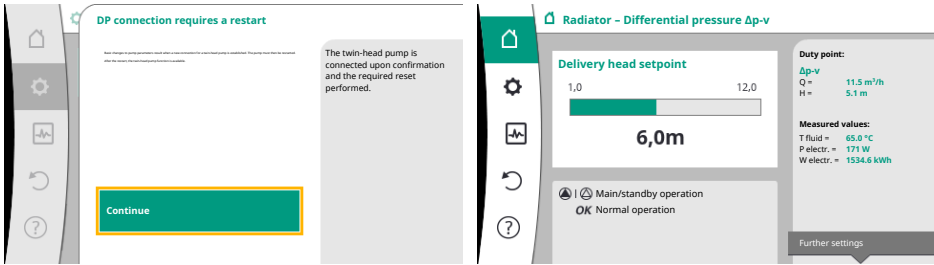
1. Disconnect twin-head pump (menu/settings/twin-head pump operation).



2. Connect the twin-head pump (select partner, transfer settings from the remaining module to the replaced module).



3. The pump then restarts.



4 Exchange information

Action	Notes
Module replacement of single pump	<ul style="list-style-type: none"> → Since the communication in Wilo Net has changed fundamentally in order to reach a larger number of participants in Wilo Net, all participants that communicate with each other must be updated to the new Wilo Net standard. → If the pumps with software < 1.4.00.00 are in the Multi-Flow Adaptation network, this network must first be dissolved. → A software update of all participants must be carried out. → The network must then be reconfigured.
Module replacement twin-head pump	<ul style="list-style-type: none"> → Since the communication in Wilo Net has changed fundamentally in order to reach a larger number of participants in Wilo Net, all participants that communicate with each other must be updated to the new Wilo Net standard. → If the pumps with software < 1.4.00.00 are in the Multi-Flow Adaptation network, this network must first be dissolved. → A software update of all participants must be carried out. → The network must then be reconfigured.
Replacement of the spare motor	<ul style="list-style-type: none"> → See notes under module replacement single or twin-head pump.
Gateway in connection with pumps software < 01.04.00.00	<ul style="list-style-type: none"> → When using a pump with software < 01.04.00.00 with the Wilo-Smart Gateway, all Stratos MAXO pumps must be updated to SW 01.04.19.00 or higher.

Action	Notes
Replacement of an STM pump in an existing Multi-Flow Adaptation network	→ When replacing a Stratos MAXO pump with software ≥ 01.04.19.00 in the Multi-Flow Adaptation network, all Stratos MAXO pumps must be updated to software 01.04.19.00 or higher.

Table 1: Exchange information

**NOTICE**

The new software is provided in the Wilo-Smart Connect app.

4.1**Software update via the Wilo-Smart Connect app****NOTICE**

Updating the software for a twin-head pump is only possible if the twin-head pump is disconnected beforehand. Both pump heads can then be controlled with the app, just like with single pumps. The software update is carried out for each pump head. The twin-head pump connection is then restored.

The Wilo-Smart Connect app offers the function to update the pump software of a Wilo-Stratos MAXO.

For a pump software update, the update bundle for the pump must be present in the app before the connection to the pump is established. For this, the app must have been connected to the Internet. The app looks up which current software bundles are available for pumps on the Internet. During an update, the app downloads the latest software for the pump.

If the Bluetooth connection to a pump is established later, "Update Firmware" can be selected in the Dashboard. The update process of the pump is started. The previously downloaded update bundle is used. This means that it's also possible to update the pump at an installation site that doesn't get Internet access.

The update process can vary greatly in length depending on the software version of the pump, the amount of changes in the update software and the connection quality. Transfer times of the update bundle may take just a few minutes or up to 2 hours. Before the updated software elements are installed in the pump, the consistency of the transferred software is checked on the pump. The check lasts around 5 minutes. During the transfer and the subsequent check, the pump continues to function in the same way as before the start of the update bundle transfer. After the check, the distribution and installation of the new software to all system components of the pump is started. Among the components are:

- The pump logic itself (power electronics and control electronics)
- The temperature sensor
- The control unit (display and operating elements)
- If applicable, an installed CIF module



NOTICE

During distribution, the pump temporarily stops operation, and the display remains off for a maximum of 20 seconds. The entire phase of internal software distribution can last up to a maximum of 2 minutes, during which the pump will also temporarily not be pumping.



NOTICE

After the software update, a phase of up to 15 minutes follows, in which the display says "Loading files..." along with a progress bar. In this phase, the pump is fully functional and can be remotely controlled via the app again.



NOTICE

The pump starts working again according to the previously set control.

5

Disposal

5.1

Information on the collection of used electrical and electronic products

Proper disposal and appropriate recycling of this product prevents damage to the environment and danger to your personal health.



NOTICE

Disposal in domestic waste is prohibited!

In the European Union this symbol may be included on the product, the packaging or the accompanying documentation. It means that the electrical and electronic products in question must not be disposed of along with domestic waste.

To ensure proper handling, recycling and disposal of the used products in question, please note the following points:

- Hand over these products at designated, certified collection points only.
- Observe the locally applicable regulations!

Please consult your local municipality, the nearest waste disposal site, or the dealer who sold the product to you for information on proper disposal. See www.wilo-recycling.com for more information about recycling.

5.2

Batteries/rechargeable batteries

Batteries and rechargeable batteries do not belong in domestic waste and must be removed before the product is disposed of. End consumers are legally obliged to return all used batteries and rechargeable batteries. For this purpose, you can return used batteries and rechargeable batteries free of charge at municipal collection points or specialist dealers.



NOTICE

Built-in lithium battery!

The control module of Stratos MAXO contains a non-replaceable lithium battery. For reasons of safety, health and data back-up, do not remove the battery yourself! Wilo offers voluntary take-back of affected end-of-life products and guarantees eco-friendly recycling and recovery processes. Further recycling information at www.wilo-recycling.com.

Sommaire

1	À propos de cette notice	21
2	Sécurité	21
3	Démontage/montage du module de régulation.....	21
4	Informations sur les échanges	24
4.1	Mise à jour logicielle sur l'application Wilo-Smart Connect	25
5	Élimination	26
5.1	Informations sur la collecte des produits électriques et électroniques usagés	26
5.2	Pile/accumulateur	27

1 À propos de cette notice

Cette notice fait partie intégrante du produit. Le respect de cette notice est la condition nécessaire à l'installation et à l'utilisation conformes du produit :

- Lire cette notice avant d'effectuer tout travail et la conserver à portée de main à tout moment.
- Lire la notice détaillée de montage et de mise en service du circulateur avant d'effectuer tout travail.
- Tenir compte des indications et marquages figurant sur la pompe.
- Voir code QR ou www.wilo.com/stratos-maxo/om

2 Sécurité



AVERTISSEMENT

Lors des interventions sur la pompe/installation, tenez compte des consignes de sécurité de sa notice de montage et de mise en service !



DANGER

Risque de blessures mortelles par électrocution !

Les interventions sur la pompe/installation ne doivent être exécutées que lorsque celle-ci a été mise hors tension !



AVERTISSEMENT

Risque de blessure !

Les interventions sur la pompe/installation ne doivent être exécutées qu'avec un outillage adapté et lorsque celle-ci est en arrêt mécanique complet.



AVERTISSEMENT

Surface brûlante !

L'ensemble de la pompe peut atteindre une température extrêmement élevée. Risque de brûlures !

- Laisser refroidir la pompe avant toute intervention.

3 Démontage/montage du module de régulation

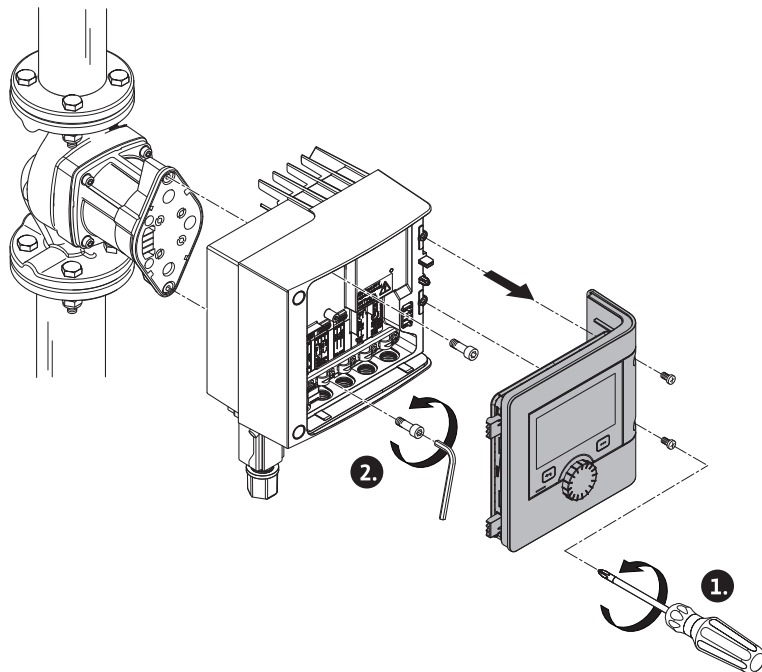
Avant tout démontage/montage du module de régulation, s'assurer que les chapitres « Mise hors service » et « Démontage/montage du module de régulation »

de la notice de montage et de mise en service du circulateur ont été pris en compte !



AVIS

Pour en savoir plus sur la mise hors service et le démontage/montage du module de régulation, consulter la notice détaillée disponible sur Internet. → voir code QR ou www.wilo.com/stratos-maxo/om



AVIS

Particularités pour les doubles circulateurs !

Avant la mise en service du double circulateur, la connexion du double circulateur doit être établie.

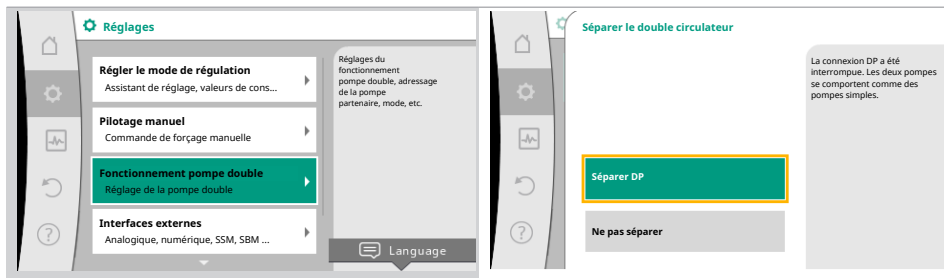
Pour faciliter la mise en service, l'ID, la terminaison et l'ensemble de paramètres Wilo Net ID sont pré-réglés pour la position I ou II sur les modules de remplacement. Tenir compte des points suivants lors de la mise en service :

- Le module remplacé ne se connecte pas automatiquement au module restant. Il affiche donc un message d'avertissement « W571 ou H571 ».

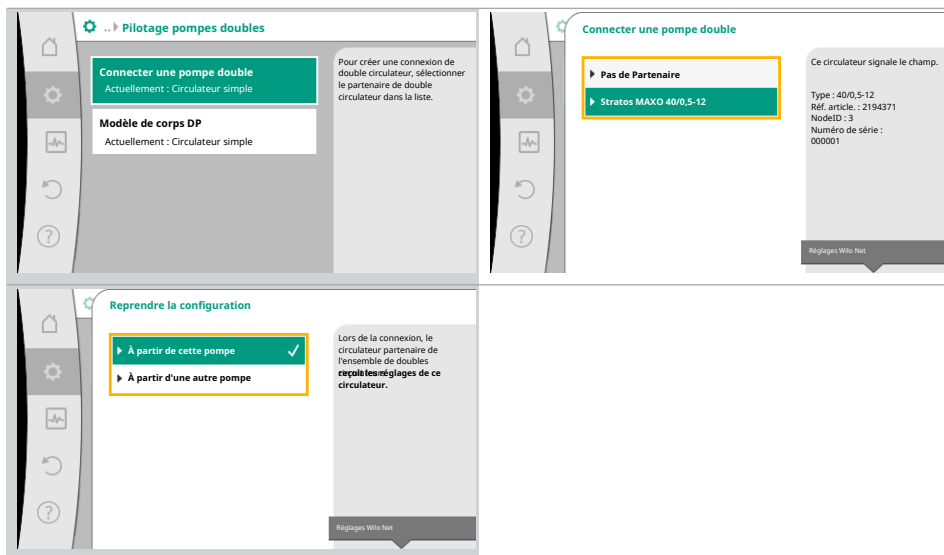
Chaque module dispose d'un numéro WCID unique, qui doit être indiqué lors de l'association de double circulateur d'origine. Pour cela, la connexion du double circulateur existante est tout d'abord interrompue, puis rétablie.

Établissement de la connexion du double circulateur

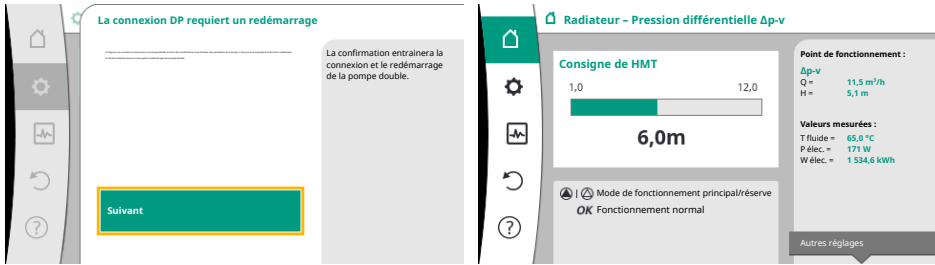
1. Séparer le double circulateur (Menu/Réglages/Fonctionnement double circulateur).



2. Connecter le double circulateur (sélectionner le partenaire, appliquer les réglages du module restant au module remplacé).



3. Le circulateur redémarre ensuite.



4 Informations sur les échanges

Action	Remarques
Remplacement du module de circulateur simple	<ul style="list-style-type: none"> → Puisque la communication dans Wilo Net a été fondamentalement modifiée pour atteindre un plus grand nombre d'éléments de Wilo Net, l'ensemble des éléments qui communiquent ensemble doivent être actualisés dans le nouveau Wilo Net standard. → Si les circulateurs équipés d'une version de logiciel SW < 1.4.00.00 sont inclus dans une association Multi-Flow Adaptation, cette association doit tout d'abord être supprimée. → Une mise à jour de tous les éléments doit être effectuée. → L'association doit ensuite de nouveau être configurée.
Remplacement du module d'un double circulateur	<ul style="list-style-type: none"> → Puisque la communication dans Wilo Net a été fondamentalement modifiée pour atteindre un plus grand nombre d'éléments de Wilo Net, l'ensemble des éléments qui communiquent ensemble doivent être actualisés dans le nouveau Wilo Net standard. → Si les circulateurs équipés d'une version de logiciel SW < 1.4.00.00 sont inclus dans une association Multi-Flow Adaptation, cette association doit tout d'abord être supprimée. → Une mise à jour de tous les éléments doit être effectuée. → L'association doit ensuite de nouveau être configurée.

Action	Remarques
Remplacement du moteur de réserve	→ Voir Remarques sous Remplacement du module d'un circulateur simple ou double.
Passerelle en liaison avec des circulateurs équipés d'une version de logiciel SW < 01.04.00.00	→ Lors de l'utilisation d'un circulateur équipé d'une version de logiciel SW < 01.04.00.00 avec Wilo-Smart Gateway, une mise à jour de tous les circulateurs Stratos MAXO vers la version 01.04.19.00 ou supérieure doit être effectuée.
Remplacement d'un circulateur STM dans une association Multi-Flow Adaptation existante	→ Lors du remplacement d'un circulateur Stratos MAXO équipé d'une version de logiciel SW ≥ 01.04.19.00 dans une association Multi-Flow Adaptation, une mise à jour de tous les circulateurs Stratos MAXO vers la version 01.04.19.00 ou supérieure doit être effectuée.

Tabl. 1: Informations sur les échanges



AVIS

Le nouveau logiciel est disponible dans l'application Wilo-Smart Connect.

4.1

Mise à jour logicielle sur l'application Wilo-Smart Connect



AVIS

La mise à jour logicielle d'un double circulateur n'est possible que si la connexion du double circulateur a d'abord été interrompue. Les deux têtes du circulateur peuvent ensuite, comme pour les circulateurs simples, être activées avec l'application. La mise à jour logicielle est effectuée pour chaque tête de circulateur. La connexion du double circulateur est ensuite rétablie.

L'application Wilo-Smart Connect offre la possibilité d'actualiser le logiciel d'un circulateur Wilo-Stratos MAXO.

Pour la mise à jour logicielle d'un circulateur, le bundle de la mise à jour doit se trouver dans l'application avant que la connexion au circulateur soit établie. Pour cela, l'application doit avoir été connectée à Internet. L'application recherche sur Internet les bundles actuellement disponibles pour les circulateurs. En cas d'actualisation, l'application recharge la dernière version du logiciel du circulateur.

En cas de connexion Bluetooth ultérieure avec un circulateur, il est possible de sélectionner « Update Firmware » dans le tableau de bord. Le processus de mise à jour du circulateur démarre. Il a pour cela recours au bundle de mise à jour précédemment té-

léchargé. Il est donc également possible de réaliser la mise à jour sur un site de montage sans connexion Internet.

La durée du processus de mise à jour peut considérablement varier selon la version de logiciel du circulateur, la quantité de modifications apportées dans la mise à jour logicielle et la qualité de la connexion. La durée de transfert du bundle du logiciel peut durer entre quelques minutes et 2 heures. Avant que les éléments actualisés du logiciel ne soient installés dans le circulateur, la cohérence du logiciel transféré est vérifiée sur le circulateur. La vérification dure environ 5 minutes. Durant le transfert et la vérification qui suit, le circulateur continue en outre de fonctionner de la même manière qu'avant le début du transfert du bundle. Après la vérification, le déploiement et l'installation du nouveau logiciel débutent sur l'ensemble des composants système du circulateur. Les composants sont les suivants :

- La logique de circulateur (électronique de puissance et électronique de régulation)
- Le capteur de température
- L'unité de commande (écran et éléments de commande)
- Le cas échéant, un module CIF installé



AVIS

Pendant le déploiement, le circulateur ajuste temporairement son fonctionnement et l'écran reste éteint 20 secondes au maximum. L'ensemble de la phase de déploiement interne du logiciel peut durer jusqu'à 2 minutes, pendant lesquelles le circulateur est temporairement inopérant.



AVIS

L'actualisation du logiciel est suivie d'une longue phase pouvant durer jusqu'à 15 minutes, pendant lesquelles l'écran « Loading files... » s'affiche avec une barre de progression. Lors de cette phase, le circulateur reste opérationnel et peut de nouveau être commandé à distance à l'aide de l'application.



AVIS

Le circulateur véhicule le fluide conformément à la régulation précédemment paramétrée.

5 Élimination

5.1 Informations sur la collecte des produits électriques et électroniques usagés

L'élimination correcte et le recyclage conforme de ce produit permettent de prévenir les dommages environnementaux et risques pour la santé.



AVIS

Élimination interdite avec les ordures ménagères !

Dans l'Union européenne, ce symbole peut apparaître sur le produit, l'emballage ou les documents d'accompagnement. Il signifie que les produits électriques et électroniques concernés ne doivent pas être éliminés avec les ordures ménagères.

Tenir compte des points suivants pour que le traitement, le recyclage et l'élimination des produits en fin de vie soient effectués correctement :

- Remettre ces produits exclusivement aux centres de collecte certifiés prévus à cet effet.
- Respecter les prescriptions locales en vigueur !

Des informations sur l'élimination conforme sont disponibles auprès de la municipalité locale, du centre de traitement des déchets le plus proche ou du revendeur auquel le produit a été acheté. Pour davantage d'informations sur le recyclage, voir le site www.wilo-recycling.com.

5.2

Pile/accumulateur

Les piles et accumulateurs ne doivent pas être jetés aux ordures ménagères et doivent être démontés avant l'élimination du produit. La législation exige que les utilisateurs finaux restituent toutes les piles et accumulateurs usagés. Pour cela, les piles et accumulateurs usagés peuvent être remis gratuitement aux centres de collecte publics des municipalités ou à des commerces spécialisés.



AVIS

Batterie fixe au lithium !

Le module de régulation de la Stratos MAXO contient une batterie au lithium non remplaçable. Pour des raisons de sécurité, de préservation de la santé et de sécurisation des données, ne jamais retirer soi-même la batterie ! Wilo propose une reprise volontaire de ses anciens produits et garantit un processus de recyclage et de valorisation respectueux de l'environnement. Pour davantage d'informations sur le recyclage, consulter www.wilo-recycling.com.









wilo



Local contact at
www.wilo.com/contact

WILO SE
Wilopark 1
44263 Dortmund
Germany
T +49 (0)231 4102-0
T +49 (0)231 4102-7363
wilo@wilo.com
www.wilo.com

Pioneering for You